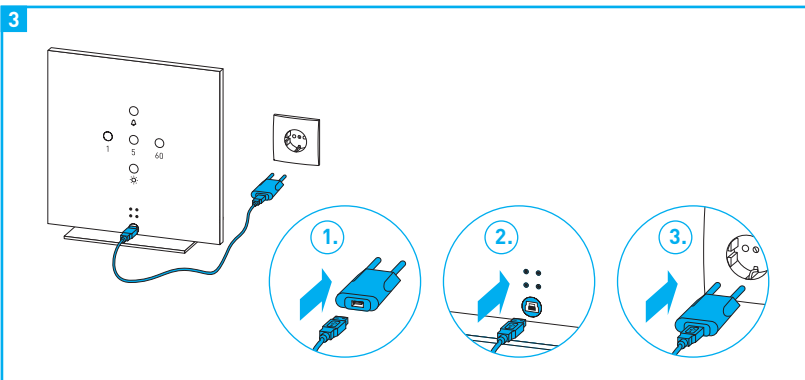
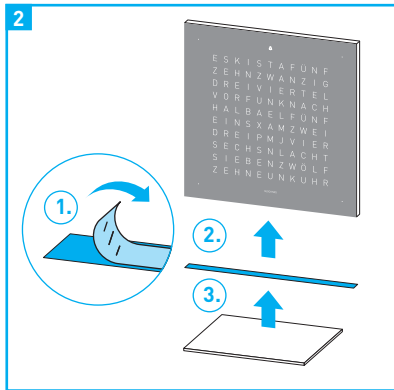
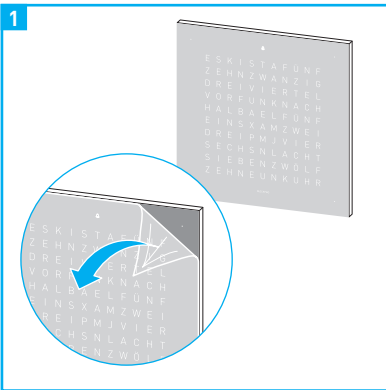


QLOCKTWO[®] TOUCH

Geniet van uw tijd



Gebruiksaanwijzing



De gebruiksaanwijzing voor veilig gebruik en een lange levensduur van de QLOCKTWO TOUCH zorgvuldig lezen en bewaren. De gebruiksaanwijzing is ook beschikbaar op internet: www.qlocktwo.com → Information

1. Veiligheidsrichtlijnen



Om persoonlijk letsel en materiële schade te voorkomen, is het belangrijk om de gebruiksaanwijzing voor de montage en het gebruik zorgvuldig door te lezen.

1.1 Leveringsomvang

Leveringsomvang na het uitpakken controleren. Bij ontbrekende of beschadigde onderdelen contact opnemen met de dealer.

Leveringsomvang:

- QLOCKTWO TOUCH incl. vervangbare frontcover
- Roestvrijstalen sokkel
- Zelfklevende beschermstrips
- USB-kabel 3 m
- USB-netapparaat 5 V
- Microvezeldoekje
- Tevens bij frontcover roestvrij staal: katoenen handschoenen

1.2 Transport en opslag

LET OP Ter voorkoming van materiële schade in acht nemen:

- Gebruik de originele verpakking.
- Voorkom schokken, schudden en trillingen tijdens het transport.
- In droge ruimtes bij kamertemperatuur en lage luchtvochtigheid bewaren.

1.3 Plaatsingsplek

LET OP Ter voorkoming van materiële schade in acht nemen:

- Niet in ruimtes met een hoge luchtvochtigheid (bijv. badkamer) plaatsen.
- Buiten bereik van kinderen en dieren plaatsen.
- Kies een stabiele, slipvaste en ongevoelige ondergrond.
- Niet rechtstreeks op of naast harde schijven, computers, mobiele telefoons, creditcards of andere elektronische componenten plaatsen, die gevoelig op magneten reageren.
- QLOCKTWO TOUCH dusdanig plaatsen, dat deze niet kan vallen bij onbedoelde schokken of trekken aan de kabels.
- Directe warmtestraling van bijv. radiatoren vermijden.
- Rechtstreeks zonlicht vermijden.

1.4 Reiniging

De frontcover wordt door magneten vastgehouden en zou voor de reiniging verwijderd moeten worden.

Frontcover verwijderen/aanbrengen:

LET OP Bij frontcover van roestvrij staal: gebruik katoenen handschoenen (standaard bijgeleverd).

→ Frontcover voorzichtig naar voren toe van de behuizing trekken.

→ Frontcover voor de reiniging op een schone, vlakke ondergrond leggen.

→ Frontcover na de reiniging weer exact op de voorzijde van de behuizing plaatsen.

LET OP Schuurdoekjes of oplosmiddelen (bijv. terpentijn, benzeen) of alcoholhoudende reinigingsmiddelen (bijv. spiritus) kunnen beschadigingen aan de oppervlakken veroorzaken.

Frontcover acrylglas (QOLOR):

- Lichte verontreinigingen met het microvezeldoekje (standaard bijgeleverd) verwijderen.
- Hardnekkige verontreinigingen met een geschikt reinigingsmiddel voor acrylglas of met een zacht doekje en water met wat afwasmiddel verwijderen.

Frontcover geborsteld roestvrij staal (FULL METAL):

- Lichte verontreinigingen met het microvezeldoekje (standaard bijgeleverd) verwijderen.
- Hardnekkige verontreinigingen met een geschikt edelstaalreinigingsmiddel verwijderen.

Frontcover roestvrij staal gecoat (DEEP BLACK, GOLDEN LEGEND):

Verontreinigingen met een zacht doekje en water met wat afwasmiddel verwijderen.

Frontcover RUST:

Oppervlakken met een zachte, droge en stofvrije katoenen doek of met een zacht kwastje zonder druk voorzichtig afstoffen.

1.5 Onderhoud en reparatie

De QLOCKTWO TOUCH nooit proberen zelf te repareren of te demonteren. Laat onderhouds- en reparatiewerkzaamheden bij de dealer of fabrikant uitvoeren. Contactgegevens: zie laatste pagina van de gebruiksaanwijzing.

1.6 Garantieverlening

De garantieperiode bedraagt twee jaar. Gebruik de QLOCKTWO TOUCH uitsluitend met origineel toebehoren. Als de aanwijzingen in deze gebruiksaanwijzing niet worden nageleefd of als de QLOCKTWO TOUCH veranderd, geopend of omgebouwd wordt, komt de garantie te vervallen.

1.7 Afvoer

LET OP Onreglementaire verwijdering belast het milieu.



Elektronische apparaten: Elektrische apparaten mogen niet bij het huisvuil worden gedaan. Neem de regionale verwijderingsvoorschriften in acht.

De dealer is verplicht tot terugnemen van het defecte of verbruikte artikel.



Roestvrij staal: Roestvrijstalen onderdelen voor recycleren bij het metaalafval doen. Roestvrij staal is een waardevolle grondstof die gesmolten en opnieuw gebruikt kan worden.

2. Montage en aansluitingen**WAARSCHUWING****Ernstig letsel en mogelijk dood door elektriciteit**

- Trek niet aan elektrische kabels, alleen aan de stekkers.
- Trek kabels dusdanig door, dat deze niet geknikt/ingeklemd kunnen worden en nergens struikelgevaar opleveren.
- Voor de aansluiting aan de netstroom eerst alle kabels op zichtbare schade controleren. QLOCKTWO TOUCH bij beschadigingen niet aan de netstroom aansluiten.
- Leef de toegelaten elektrische gegevens van de stroomvoorziening na, zie hoofdstuk 4 'Technische gegevens'.
- Kabels en stekkers nooit met vochtige handen aanraken.

LET OP Ter voorkoming van materiële schade in acht nemen:

- Veiligheidsaanwijzingen voor de plaatsing, zie hoofdstuk 1.3 'Plaatsingsplek'.
- Bij frontcover roestvrij staal en RUST: gebruik katoenen handschoenen (standaard bijgeleverd).

Uitklappagina, afbeelding 1

→ Beschermfolie langzaam van frontcover trekken door in een hoek te beginnen.

Uitklappagina, afbeelding 2

→ Beschermfolie van de beschermstrips trekken.
→ Beschermstrips met de plakzijde op de onderkant van de QLOCKTWO TOUCH aanbrengen.
→ QLOCKTWO TOUCH op de magnetische roestvrijstalen sokkel zetten.

Uitklappagina, afbeelding 3

→ Mini-USB-stekker voorzichtig in de USB-aansluiting aan de achterzijde van de behuizing steken.
→ USB-stekker in het USB-voedingsapparaat steken.
→ USB-voedingsapparaat in een stopcontact steken.
→ Functies en bediening

3. Functies en bedieningselementen

3.1 Tijdweergave en bedieningselementen

Weergegeven tijd: 07:18 uur

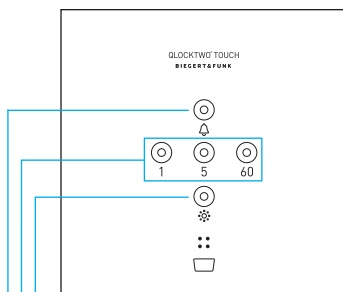


Weergave van de uren instelling met toets [60]

Weergave in stappen van 5 minuten Instelling met toets [5]

Elke brandende punt = 1 minuut later instelling met toets [1]

Bedieningselementen



Toets [60] helderheidsinstelling

Instelling tijd en alarmtijd:
■ Toets [1] 1-minuut-stappen:
■ Toets [5] 5-minuten-stappen:
■ Toets [60] stappen van uren

Toets [Δ] alarm aan/uit

3.2 Bediening

Kloktijd instellen:

Bij de eerste keer aansluiten van de klok aan de netstroom knippert de tijdweergave en kunnen de instellingen direct worden uitgevoerd. Bij indrukken van de toets [1] 1-minuten-stappen: wordt de interne secondenteller op nul gezet. Dit maakt een op de tweede nauwkeurige tijdstelling mogelijk.

→ Als de tijdweergave niet knippert: Houd de toets [⊗] ca. 3 seconden ingedrukt.

→ De tijd met de toetsen [60], [5] en [1] instellen.

→ Toets [⊗] of toets [Δ] indrukken.

Weergave 'HET IS' in-/uitschakelen:

In de fabrieksinstellingen worden de inleidende woorden 'HET IS' elk heel en half uur weergegeven.

→ Als 'HET IS' altijd moet worden weergegeven:

Toetsen [1] en [⊗] ca. 3 seconden lang gelijktijdig ingedrukt houden.

→ Fabrieksinstellingen herstellen:

Toetsen [1] en [⊗] ca. 3 seconden lang gelijktijdig ingedrukt houden.

Helderheid instellen:

De helderheid past zich dankzij een lichtsensor automatisch aan het omgevingslicht aan en kan trapsgewijs worden ingesteld.


→ Toets [⊗] herhaaldelijk indrukken.

De instellingen schakelen om naar de volgende modus:

- Hoge helderheid
- Gemiddelde helderheid
- Geringe helderheid
- Night-Touch-modus

Night-Touch-modus:

In de Night-Touch-modus is de tijdweergave uitgeschakeld.

Bij ingeschakeld alarm brandt alleen het symbool .

De Night-Touch-modus wordt via de helderheidsinstelling ingeschakeld.

Functies in Night-Touch-modus:

- Tijd weergeven: Bovenzijde van de behuizing aanraken.
De tijd verschijnt 3 seconden lang in beeld.
- Alarmtijd weergeven: Bovenzijde van de behuizing twee keer achter elkaar aanraken.
De alarmtijd verschijnt 3 seconden lang in beeld.
- Night-Touch-modus beëindigen: Alarm uitschakelen of toets [⏏] indrukken.

Nachtlicht in-/uitschakelen:

Alle weergaven branden met maximale helderheid.


- Nachtlicht inschakelen: Toets [60] ca. 2 seconden ingedrukt houden.
- Nachtlicht uitschakelen: een willekeurige toets indrukken.

Secondenweergave in-/uitschakelen:

Seconden verschijnen op de frontcover met grote cijfers.


- Secondenweergave inschakelen: Toets [1] ca. 3 seconden ingedrukt houden.
- Secondenweergave uitschakelen: een willekeurige toets indrukken

3.3 Alarmfuncties**Status weergeven**

Het symbool  op de frontcover geeft de status van het alarm aan.


- Symbool brandt: alarm aan
- Symbool brandt niet: alarm uit
- Symbool knippert snel: weergave van de alarmtijd
- Symbool knippert langzaam: instelling van de alarmtijd
- Symbool pulseert langzaam: sluimermodus

Alarmtijd weergeven:


- Houd de toets [] ca. 3 seconden ingedrukt.

Alarmtijd instellen:

De alarmtijd wordt in de 12-uurs-modus ingesteld.


- Houd de toets [] ca. 3 seconden ingedrukt. De alarmtijd wordt weergegeven.
- De alarmtijd (net als bij de tijd) met de toetsen [60], [5] en [1] instellen.

Alarm inschakelen:


→ Toets [] indrukken.

Het alarm begint stil en wordt steeds luider.

Alarm uitschakelen:

- Toets [] indrukken of ca. 2 seconden lang de bovenzijde van de behuizing aanraken.

Sluimeren (snooze):

- Bovenzijde van de behuizing aanraken. Na 5 minuten gaat het alarm opnieuw af.
Deze functie kan zo vaak herhaald worden als u wilt.
- Snooze beëindigen (alarm uitschakelen): Toets [] indrukken of de bovenzijde van de behuizing langer aanraken.

3.4 Frontcover vervangen

De lettermatrix op de frontcover is voor elke taal verschillend. Voor weergave in een andere taal zijn desbetreffende frontcovers als toebehoren verkrijgbaar.

De frontcover wordt door magneten vastgehouden. Daarom kan deze snel en probleemloos worden vervangen als een andere taal of kleur gewenst wordt. Gebruik bij alle stalen frontcovers in elk geval de standaard bijgeleverde katoenen handschoenen.

- Trek de frontcover voorzichtig naar voren toe van de behuizing.
- Verwijder de beschermfolie aan de voorkant van de nieuwe frontcover door deze op een schone, vlakke ondergrond te leggen en de folie, te beginnen in een hoek, langzaam los te trekken. Frontcover niet buigen. Het lostrekken van de beschermfolie geldt alleen bij de versies van acrylglas.
- Plaats de frontcover tot slot exact op de behuizing.

Ten tijde van de publicatie beschikbare talen:

AR Arabisch (kleurverandering alleen binnen dezelfde taal mogelijk)	FR Frans
CA Catalaans	GR Grieks
CH Zwitsers Duits	HE Hebreeuws
CN Chinees (vereenvoudigd traditioneel)	IT Italiaans
CZ Tsjechisch	JP Japans
DE Duits	NL Nederlands
D2 Duits (alternatieve weergave)	NO Noors
D3 Duits (Zwabisch dialect)	RU Russisch
DK Deens	SE Zweeds
EN Engels	TR Turks
ES Spaans	PE Portugees
	RO Roemeens

Taal instellen:

Bij vervanging van de frontcover moet de betreffende taal met de toetsen aan de achterzijde van de behuizing worden ingesteld:

→ Toets [⌘] en toets [5] tegelijkertijd indrukken.

De actueel ingestelde taal wordt met grote letters weergegeven.

→ Toets [⌘] herhaaldelijk indrukken, tot de gewenste taalversie verschijnt.

→ Toets [60] indrukken om de taalversie op te slaan.

3.5 Stroomuitval

Bij een stroomuitval loopt de tijd ca. 24 uur door. Als de stroomvoorziening weer tot stand is gebracht, verschijnt automatisch de actuele tijd. De instelling van de helderheid en de alarmtijd blijft behouden. Na een langere stroomuitval volgt een optisch en akoestisch signaal.

3.6 Tijd via app instellen

Met de gratis app FLASHSETTER kan de tijd met vele smartphones eenvoudig en op de seconde nauwkeurig naar de QLOCKTWO TOUCH worden overgedragen.

Meer informatie onder: www.qlocktwo.com/flashsetter

4. Technische gegevens

Model:	QLOCKTWO TOUCH
Afmetingen behuizing (H × B × D):	135 × 135 × 17 mm
Gewicht (met roestvrijstalen sokkel):	ca. 380 g (ca. 500 g)
Omgevingstemperatuur:	+15 °C tot +30 °C
USB-voedingsapparaat ingang:	110 V – 240 V ~ / 50/60 Hz, 100mA
USB-voedingsapparaat uitgang:	5 V = 800 mA
QLOCKTWO TOUCH ingang:	5 V = 380 mA
Stroomopname:	1-2 watt
Loopnauwkeurigheid:	±60 seconden/jaar



Vergissingen of wijzigingen van de technische gegevens blijven voorbehouden. Wij stellen ons niet aansprakelijk voor drukfouten of vergissingen.

BIEGERT & FUNK

B&F Manufacture GmbH & Co. KG
Alemannenstr. 65, DE-73529 Schwäbisch Gmünd
Made in Germany / © All rights reserved
www.qlocktwo.com